

# Energiekosten-Messgerät KD 302

- Bedienungsanleitung -



**Bitte lesen Sie diese Anleitung vor der Benutzung des Gerätes vollständig, bewahren Sie die Anleitung auf und geben Sie sie weiter, wenn Sie das Gerät an andere Personen übergeben.**

---

**DEUTSCH**

## **1. Beschreibung und Funktion**

Das Energiekosten-Messgerät erfasst den Stromverbrauch elektrischer Verbraucher und stellt Verbrauchsdaten und daraus resultierende Stromkosten übersichtlich in einem zweizeiligen, großen LC-Display dar. Zusätzlich verfügt das Gerät über eine LED-Überlastanzeige.

### **Ausstattung und Funktionen:**

- Stabile, bis 16 A/3600 VA belastbare Stecker-Steckdosen-Ausführung mit Schutzkontaktsystem und erhöhtem Berührungsschutz
- Messzeitanzeige
- Anzeige von Wirkleistung (W), Spannung (V), Strom (A), Netzfrequenz (Hz)
- Anzeige des Gesamtenergieverbrauchs einer Messperiode (kWh)
- Anzeige der Gesamtkosten einer Messperiode (€)
- Anzeige der geringsten/höchsten Leistung einer Messperiode
- Überlast-Alarm bei zu hoher Last
- Dual-Display zur gleichzeitigen Anzeige mehrerer Parameter
- Geringe Eigenleistungsaufnahme

## **2. Bestimmungsgemäßer Einsatz**

Das Energiekostenmessgerät ist für die Erfassung von Energieverbrauchsdaten von elektrischen Geräten bis zu einer maximalen Leistungsaufnahme von 3600 VA am 230-V-Stromnetz vorgesehen.

Das Gerät ist nicht für Abrechnungszwecke zugelassen.

Das Gerät darf nur in trockenen Innenräumen eingesetzt werden.

Ein anderer Einsatz als in dieser Bedienungsanleitung beschrieben ist nicht zulässig und führt zu Gewährleistungs- und Garantieverlust sowie zu Haftungsausschluss. Dies gilt auch für Veränderungen und Umbauten.

### **3. Sicherheits-, Service-, Betriebshinweise**

- Das Gerät ist kein Spielzeug, es gehört nicht in Kinderhände. Es enthält kleine und zerbrechliche Teile, die verschluckt werden können und Verletzungsgefahr bergen.
- Lassen Sie Verpackungsmaterialien nicht achtlos liegen, diese können für spielende Kinder zu einer Gefahr werden.
- Setzen Sie das Gerät keinen ungünstigen Umgebungsbedingungen wie zu starker Wärme- oder Kälteeinwirkung, oder extremen mechanischen Einwirkungen, wie z. B. Vibrationen, sowie keinesfalls Feuchtigkeit aus.
- Halten Sie die angegebenen Belastungsgrenzen ein - Überlast- und Brandgefahr!
- Reduzieren Sie bei Ansprechen der Überlastanzeige sofort die Last!
- Bei Defekten, Betriebsstörungen, mechanischen Beschädigungen sowie nicht durch diese Bedienungsanleitung klärbaren Funktionsproblemen nehmen Sie das Gerät sofort außer Betrieb und konsultieren Sie unseren Service zu einer Beratung bzw. eventuellen Reparatur.  
Beachten Sie die in unseren AGB bzw. Publikationen angegebenen Service-Hinweise bezüglich einer Service-Abwicklung und technischer Beratung.

### **4. Installation/Betrieb**

- Stecken Sie das Gerät in eine Schutzkontakt-Steckdose und schließen Sie das zu überwachende Gerät an die Steckdose des Energiemessgerätes an.

#### **Individuellen Stromtarif eingeben**

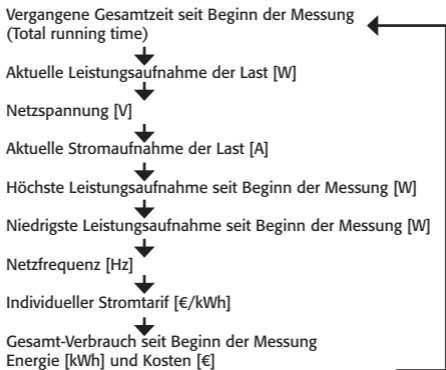
- Zur Eingabe Ihres individuellen Stromtarifs drücken und halten Sie die Taste „▼“ und drücken dazu die Taste „■“. Jetzt blinkt die Anzeige. Lassen Sie die Tasten los und geben Sie mit den Tasten „▲“ und „▼“ den Stromtarif ein.
- Drücken Sie zum Abschluss der Speicherung die Taste „■“.

## Daten löschen/Zurücksetzen

- Um die bisher aufgenommenen Daten zu löschen bzw. die Daten eines weiteren Elektrogerätes aufzunehmen, drücken Sie die Taste „■“ für ca. 4 Sek. oder Sie nehmen das Gerät aus der Netzsteckdose.

## Bedienung

- Bei jedem Drücken der Taste „■“ wechselt die Anzeige in folgender Reihe:



- Beim Drücken der Taste „▲“ wird sofort zur Anzeige der aktuellen Leistungsaufnahme der Last gewechselt.
- Beim Drücken der Taste „▼“ wird direkt zur Anzeige der bisherigen Gesamtkosten und dem bisherigen Gesamt-Verbrauch seit Beginn der Messung umgeschaltet.
- Bei nochmaligem Drücken der Taste „▼“ erscheint der aktuell programmierte Stromtarif.

## **Überlastanzeige**

- Überschreitet die Belastung der integrierten Steckdose die maximale Last von 3600 VA, so leuchtet die OL-Anzeige auf.
- Verringern Sie umgehend die Belastung des Gerätes.

## **5. Wartung und Pflege**

- Reinigen Sie das Gerät nur nach Trennen vom Stromnetz mit einem trockenen Leinentuch. Bei stärkeren Verschmutzungen kann das Reinigungstuch leicht mit Wasser angefeuchtet sein. Keine Reinigungsmittel und Chemikalien einsetzen!

## **6. Technische Daten**

Betriebsspannung:	90 bis 250 VAC 50/60 Hz
Max. Anschlussleistung:	3600 W / 16 A bei 230 V
Energieanzeige/Genauigkeit:	0,001 - 9999 kWh/±5%
Leistungsanzeige/Genauigkeit:	0,2 - 3600 W/±5%
Spannungsanzeige/Genauigkeit:	90 - 250 V/±(1%+1)
Stromanzeige/Genauigkeit:	0,02 - 16 A/±(1,5%+25)
Netzfrequenzanzeige:	10 - 99 Hz
Strompreis-Bereich:	0,00 - 99,99 €/kWh
Eigen-Leistungsaufnahme:	0,5 W
Abm. (B x H x T):	70 x 140 x 35 mm
Toleranzen basierend auf: Netzfrequenz 45 bis 65 Hz, Betrieb bei 23°C ±5°C, Max. Oberwellen-Störung Spannung/Strom <15%	

## **7. Entsorgungshinweise**

### **Gerät nicht im Hausmüll entsorgen!**

Dieses Gerät entspricht der EU-Richtlinie über Elektronik- und Elektro-Altgeräte (Altgeräteverordnung) und darf daher nicht im Hausmüll entsorgt werden. Entsorgen Sie das Gerät über Ihre kommunale Sammelstelle für Elektronik-Altgeräte!



---

## Impressum

© 7/2009 reichelt elektronik GmbH & Co. KG, Elektronikring 1 · 26452 Sande  
Vervielfältigung, Reproduktion, Kopie, auch auszugsweise, nur mit Zustimmung von  
reichelt elektronik. Alle Rechte vorbehalten.

Keine Haftung für technische und drucktechnische Fehler.  
Änderungen im Sinne des technischen Fortschritts können ohne  
Ankündigung vorgenommen werden. Alle verwendeten Firmen-  
bezeichnungen und Warenzeichen werden anerkannt.





